

Термостатичні головки Design „H“ і Design „D“

Термостатичні головки з рідинним датчиком для радіаторів з вбудованим клапаном терморегулятора

Технічний опис 9230 D / 9260 D / 9230 H / 9260 H, випуск 1025

Габаритні розміри



011

EN 215

перевірено та зареєстровано

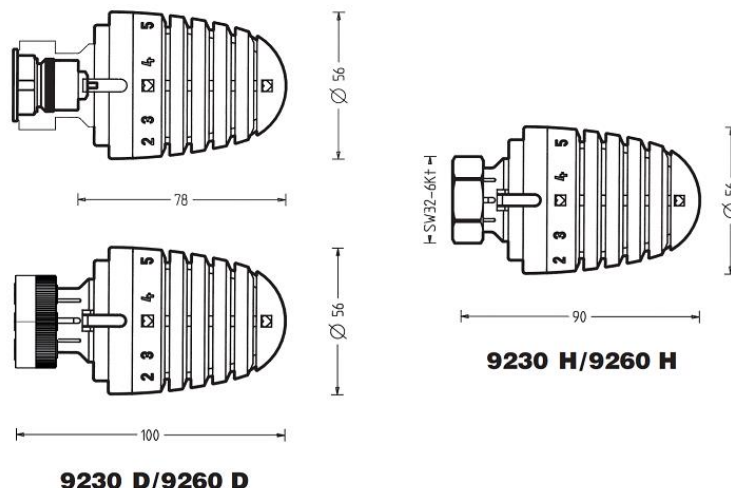
Сертифікована продукція:

1923098

1923099

1926098

1926099



9230 D/9260 D

9230 H/9260 H

Виконання

- 1923098** Термостатична головка Design „H“ (9230 H) з рідинним датчиком
Приєднувальна різь M30 x 1,5. Колір маховика – білий.
З позиціями термічного запирання „0“ та захисту від замерзання теплоносія „*“, з можливістю обмеження діапазону регулювання або блокування встановленого налаштування.
- 1926098** Термостатична головка Design „H“ (9260 H) з рідинним датчиком
Приєднувальна різь M30 x 1,5. Колір маховика – білий.
З позицією налаштування на захист від замерзання теплоносія „*“, з можливістю обмеження діапазону регулювання або блокування встановленого налаштування.
- 1923099** Термостатична головка Design „D“ (9230 D) з рідинним датчиком
З цанговим кріпленням. Колір маховика – білий.
З позиціями термічного запирання „0“ та захисту від замерзання теплоносія „*“, з можливістю обмеження діапазону регулювання або блокування встановленого налаштування.
- 1926099** Термостатична головка Design „D“ (9260 D) з рідинним датчиком
З цанговим кріпленням. Колір маховика – білий.
З позицією налаштування на захист від замерзання теплоносія „*“, з можливістю обмеження діапазону регулювання або блокування встановленого налаштування.

Технічні характеристики

Діапазон регулювання температури **9230:** 0–30 °C

9260: 8–28 °C

Захист від замерзання ~8 °C

Інформація від виробника

Артикул	Гістерезис при номінальній витраті, [K]	Вплив перепаду тиску, [K]	Час закриття, хв	Вплив температури води (теплоносія), [K]	Значення СА, [K]
1923098	0,25	0,15	28	0,7	0,6
1923099	0,25	0,15	28	0,7	0,6
1926098	0,25	0,15	28	0,7	0,6
1926099	0,25	0,15	28	0,7	0,6

Принцип дії

Терморегулятор є пропорційним регулятором температури прямої безперервної дії з сильфонним датчиком, що заповнений термочутливою рідиною. Шток клапана приводиться в дію завдяки зміні об'єму рідини в сильфоні термоголовки відповідно до коливань температури повітря – це призводить до коригування витрати теплоносія в опалювальному приладі.

☑ Застосування

Термостатична головка є обов'язковою складовою частиною автоматичного радіаторного терморегулятора. Термостатичну головку Design „H“ встановлюють безпосередньо – без адаптера – на вбудований в конструкцію радіатора клапан терморегулятора з приєднувальною різьзою M30 x 1,5. Термостатичну головку Design „D“ встановлюють безпосередньо – без адаптера – на вбудований в конструкцію радіатора клапан терморегулятора з цанговим кріпленням. Інформація щодо конструкції вбудованого клапана терморегулятора міститься у відповідних технічних описах радіаторів. Термостатичні головки HERZ не потребують технічного обслуговування.

☑ Дизайн

Дизайн термостатичних головок серії Design розроблений у співпраці з компанією „Porsche Design GmbH“, Фердинанд А. Порше, А-5700 Целль-ам-Зее.

☑ Налаштування температури

В таблиці вказана орієнтовна відповідність значень температури повітря в приміщенні позначкам на індикаторній шкалі налаштування. Оберіть бажане значення температури і встановіть поворотом маховика відповідне позначення на шкалі навпроти покажчика налаштування. Фактична температура повітря навколо термостатичної головки може відрізнитися від температури повітря в приміщенні залежно від умов його розташування та наявності інших впливових факторів. Тому після стабілізації температури повітря в приміщенні встановлене значення налаштування можна скорегувати.

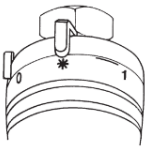
Позначення	0	*	1	2	3	☑	4	5	6	max.
9230	~0	~8	~10	~13	~17,5	~20	~22	~25	~28	~30
9260	–	~8	~10	~13	~17,5	~20	~22	~25	~28	–

☑ Рекомендоване налаштування на комфортну температуру



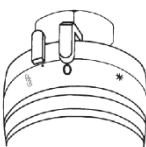
При налаштуванні термостатичних головок Design на позначку „☑“ у приміщенні буде підтримуватись температура повітря приблизно 20 °С. Це забезпечить економію тепла при комфортних для споживача умовах.

☑ Захист від замерзання теплоносія



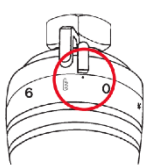
При налаштуванні на позначку „*“ термостатична головка автоматично відкриє клапан терморегулятора за температури навколишнього середовища приблизно 8 °С, що забезпечує циркуляцію теплоносія через опалювальний прилад і унеможливує його замерзання.

☑ Функція теплового запирання „0“



Налаштування термостатичної головки з функцією теплового запирання на позначку „0“ не є механічним перекриванням клапана терморегулятора. При налаштуванні термостатичної головки Design 9230 на позначку „0“ клапан терморегулятора буде знаходитись в закритому положенні поки температура повітря в приміщенні не знизиться до ~0 °С. Рекомендовано для захисту системи від замерзання теплоносія встановлювати налаштування термостатичної головки на позначку „*“.

☑ Заводське налаштування



Заводське налаштування термостатичних головок відповідає максимальному значенню діапазону температурної настройки (положенню маховика при повороті проти годинникової стрілки до упору).

При цьому покажчик налаштування у термостатичної головки Design 9260 знаходиться навпроти позначки „6“, а у термостатичної головки Design 9230 – впритул до упору пересувного кільця, який встановлений навпроти крапки на індикаторній шкалі налаштування.

☑ Налаштування на літній режим

Після завершення опалювального періоду не допускається встановлювати налаштування термостатичної головки на значення, при яких клапан терморегулятора буде знаходитись в закритому положенні, оскільки це може призвести до відкладення солей жорсткості на його штоку. Поворотом маховика термостатичної головки проти годинникової стрілки до упору встановіть максимальне значення налаштування – виконання цієї рекомендації дозволить уникнути складнощів при запуску системи опалення у наступному сезоні.

☑ Захист від крадіжки

Для захисту термостатичної головки від крадіжки на накидну гайку можна встановити захисний хомут, який замовляють окремо:

1955298 Хомут із зачіпкою для термостатичних головок Design „H“.

1955299 Хомут із зачіпкою для термостатичних головок Design „D“.

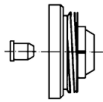
Встановлений хомут можна зняти без руйнування за допомогою універсального ключа 1664000.

☑ Положення термоголовки

Термостатичні головки ні в якому разі не можна піддавати впливу прямих сонячних променів та теплових потоків від електричних пристроїв (наприклад, комп'ютера). Якщо радіатор закритий широким підвіконням, захисним кожухом, декоративною панеллю або важкими шторами, то навколо терморегулятора може утворюватися зона застою повітря, в якій термостатична головка некоректно сприймає температуру в кімнаті а, отже, не може правильно реагувати на її зміну.

У цих випадках слід використовувати термостатичні головки HERZ з виносним датчиком (9430) або з дистанційним регулюванням (9330).

На вбудований в конструкцію радіатора клапан терморегулятора з приєднувальною різью M30 x 1,5 можна напряму встановити термостатичні головки Design „Н“ з виносним датчиком (1943098/1946098) або Design „Н“ з дистанційним регулюванням (1933098), які мають приєднувальну різь M30 x 1,5.

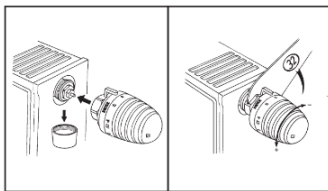


За потреби встановити на вбудований в конструкцію радіатора клапан терморегулятора з приєднувальною різью M30 x 1,5 термостатичну головку з приєднувальною різью M28 x 1,5 слід використовувати кільце-адаптер (1635711).



На вбудований в конструкцію радіатора клапан терморегулятора з цанговим кріпленням можна напряму встановити термостатичну головку Design „D“ з дистанційним регулюванням (1933099) або термостатичну головку Design з виносним датчиком (9430) з приєднувальною різью M28 x 1,5 з використанням кільця-адаптера (1636211).

☑ Монтаж термостатичних головок Design „Н“



1. Відкрутіть захисний ковпачок клапана терморегулятора.
2. Встановіть на індикаторній шкалі термоголовки максимальне значення налаштування (заводська настройка). Поверніть термостатичну головку таким чином, щоб покажчик налаштування був згори, та зафіксуйте її на корпусі клапана (без прокручування).
3. Накрутіть рукою накидну гайку і, не докладаючи зайвих зусиль, затягніть її за допомогою гайкового ключа з відкритим зевом S32 мм.
4. Для перевірки функціонування термостатичної головки перевірте маховик в межах усього діапазону, після чого встановіть бажане значення на шкалі.

☑ Монтаж термостатичних головок Design „D“

1. Відкрутіть захисний ковпачок клапана терморегулятора.
2. Встановіть на індикаторній шкалі термоголовки максимальне значення налаштування (заводська настройка). Поверніть термостатичну головку таким чином, щоб покажчик налаштування був згори. Відсуньте накидну гайку у бік маховика та сумістіть внутрішні виступи на сегментах цангового затискача термоголовки з пазами нарізної частини клапана. Долаючи невеликий опір, насуньте термоголовку на клапан, змінюючи кут нахилу від осі на $\pm 15^\circ$, до моменту фіксації.
3. Обертаючи накидну гайку за годинниковою стрілкою, зафіксуйте затискач термостатичної головки на клапані.
4. Для перевірки функціонування термостатичної головки перевірте маховик в межах усього діапазону, після чого встановіть бажане значення на шкалі.

☑ Вузли HERZ-3000 для підключення радіаторів з вбудованими клапанами терморегуляторів

Для підключення радіатора з вбудованим клапаном терморегулятора до трубопроводної мережі рекомендовано застосовувати вузол HERZ-3000 або два окремих запірних клапана. Ця арматура надає більш естетичний вигляд об'єкту опалювального приладу і дозволяє відключити окремий радіатор в працюючій системі опалення, що значно спрощує його технічне обслуговування.

Для підключення до труб, які виходять з підлоги, застосовують прохідні моделі клапанів, а зі стіни – кутові моделі.

В залежності від моделі, приєднувальна арматура обладнана кран-буксами з різними функціональними можливостями:

- лише запірна функція – RL-1;
- запірна функція і можливість встановлення дренажного крана для зливу або наповнення радіатора – RL-4;
- запірна функція, можливість попереднього налаштування пропускної здатності і встановлення дренажного крана для зливу або наповнення радіатора – RL-5.

Вузли нижнього підключення HERZ-3000 виробляють для двотрубних та однотрубних систем. Вузли для однотрубних систем обладнані регульованим або фіксованим байпасом.

Інформація щодо приєднувальної арматури міститься у технічному описі „HERZ-3000 FWW“.

☑ Фіксування індивідуального налаштування на комфортну температуру повітря

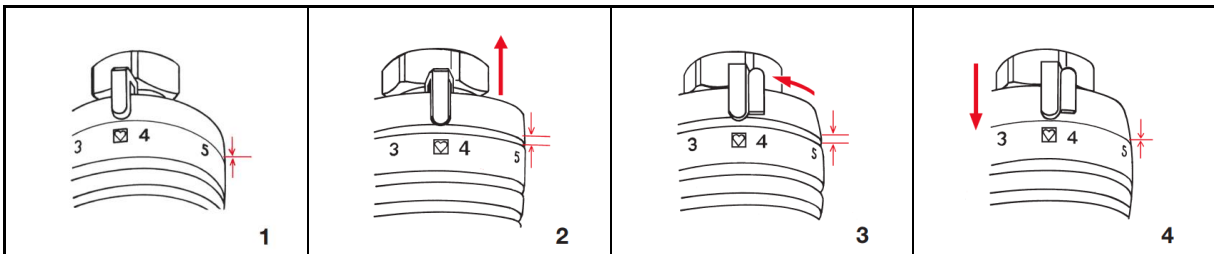
Термостатичні головки Design „H“ і Design „D“ постачають з можливістю встановлення настройки на будь яке значення в межах діапазону регулювання температури, що вказаний в технічних характеристиках моделі.

Якщо користувач хоче запам'ятати чітко визначене шляхом коригування персональне налаштування на комфортну температуру, то найпростішим способом є обмеження діапазону регулювання за допомогою пересувного кільця з упором для покажчика налаштування. Для цього не потрібне додаткове приладдя – достатньо зафіксувати бажану настройку як обране максимальне або мінімальне значення діапазону.

Послідовність дій:

- Поворотом маховика встановіть покажчик налаштування навпроти бажаного значення настройки на індикативній шкалі (Рис. 1).
- Зсуньте обмежувальне кільце в бік клапана терморегулятора (Рис. 2) і поверніть його таким чином, щоб упор опинився впритул до покажчика налаштування (Рис. 3). Для обмеження мінімального значення діапазону регулювання упор має знаходитись ліворуч від покажчика, а для обмеження максимального значення – праворуч.
- Зафіксуйте обмежувальне кільце в обраному положенні, притиснувши його в бік шкали налаштування (рис. 4).
- В залежності від обраного користувачем обмеження, маховик термостатичної головки можна буде крутити від мінімального значення діапазону регулювання температури до зафіксованої позиції або починаючи з неї до максимального значення діапазону.

Встановлене обмеження можна в будь який час змінити або скасувати. Для скасування обмеження пересувне кільце слід повернути у вихідне положення, при якому місце розташування упору має відповідати маркуванню у вигляді крапки на шкалі налаштування.



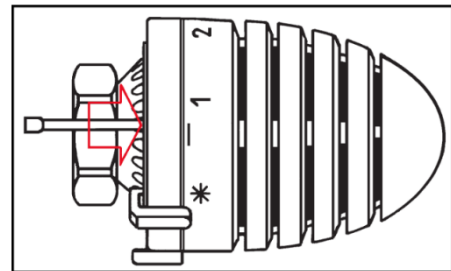
☑ Обмеження діапазону регулювання або блокування встановленого значення

Для прихованого та захищеного від стороннього втручання обмеження діапазону регулювання температури або блокування обраного значення настройки, застосовують спеціальні штифти, які встановлюють у відповідні отвори в нижній частині термостатичної головки. Комплект обмежувальних штифтів (1955100) доступний як приладдя.

Послідовність дій

На індикаторній шкалі налаштування термостатичної головки між позначками „*“ і „1“ знаходиться поперечна риска, яка вказує на місця встановлення обмежувальних штифтів.

- Для обмеження діапазону регулювання встановіть маховик термостатичної головки на обране максимальне/мінімальне значення настройки на індикаторній шкалі налаштування, а для блокування встановленого налаштування – на бажане значення настройки.
- Обмеження максимального значення діапазону:
вставте штифт в отвір ліворуч від риски.
- Обмеження мінімального значення діапазону:
вставте штифт в отвір праворуч від риски.
- Блокування налаштування:
вставте штифти ліворуч і праворуч від поперечної риски.
- Обмежувальні штифти повинні бути вставлені до упору (до сплющеної ділянки). Їх можна вийняти за допомогою відповідного інструменту (плоскогубці, довгогубці тощо).



Приладдя

Рисунок	Опис	Артикул
	Штифти для обмеження діапазону регулювання або блокування встановленого значення	1955100
	Захист від крадіжки для термостатичних головок з приєднувальною різзю M30 x 1,5 (хомут із заціпкою), відкривається ключем 1664000	1955298
	Захист від крадіжки для термостатичних головок з цанговим кріпленням (хомут із заціпкою), відкривається ключем 1664000	1955299
	Універсальний ключ HERZ для зняття захисту від крадіжки	1664000
	Втулка декоративна для термостатичних головок серії „H“ з приєднувальною різзю M30 x 1,5. Довжина L = 20 мм	1955398
	Втулка декоративна для термостатичних головок серій „H“ і Design-MINI „H“ з приєднувальною різзю M30 x 1,5. Вкорочене виконання L = 17 мм	1959744
	Втулка декоративна для термостатичних головок серії „H“ з приєднувальною різзю M30 x 1,5. Подовжене виконання L = 22,5 мм	1959844
	Втулка декоративна для термостатичних головок серії „D“ з цанговим кріпленням. Довжина L = 27,5 мм	1959944

 Утилізація

Утилізація термостатичних головок не повинна загрожувати навколишньому середовищу та здоров'ю людей. При утилізації необхідно дотримуватись національних правових норм.

 Матеріал

Відповідно до статті 33 Регламенту REACH (Registration, Evaluation, Authorization, Restriction of Chemicals) (ЄС № 1907/2006) ми зобов'язані вказати, що свинець внесений до списку SVHC (Substances of Very High Concern – речовини, що викликають серйозне занепокоєння) і що ваговий відсоток свинцю в усіх латунних компонентах, які використовують в нашій продукції, перевищує 0,1 % (CAS: 7439-92-1 / EINECS: 231-100-4). Оскільки свинець є легуючим компонентом сплаву, прямий негативний вплив виключається, тому додаткова інформація про безпечне використання не потрібна.